

2 0 1 8  
2 0 1 9

R A P P O R T A N N U E L



  
R É S E A U  
**BIBLIO**  
*du Saguenay-  
Lac-Saint-Jean*

[ LA FORCE D'UN RÉSEAU ]



**RÉSEAU  
BIBLIO**  
*du Saguenay-Lac-Saint-Jean*

## Le personnel au 31 mars 2019

### *Direction et administration*

Sophie Bolduc  
*Directrice générale*

Julie Macquart  
*Responsable des services administratifs*

### *Informatique et développement*

Mélanie Hovington  
*Responsable du service*

### *Collections et mise en valeur des bibliothèques*

Julie Dubé  
*Responsable du service*

Lily Lachance  
*Conseillère aux bibliothèques, Soutien technique*

Karine Labonté  
*Technicienne en documentation*

Eric Pedneault  
*Commis-conducteur*

## Le conseil d'administration au 31 mars 2019

### **Présidente**

Caroline Roberge  
*Représentante, Lac-Bouchette*

### **Vice-présidente**

Denise Vaillancourt  
*Responsable, Hébertville*

### **Secrétaire-trésorière**

France Raymond  
*Responsable, Métabetchouan*

### **Administratrices**

Annie Bergeron  
*Représentante, St-Ludger-de-Milot*

Michelle Dessureault  
*Responsable, L'Ascension-de-Notre-Seigneur*

Diane Hudon  
*Représentante, Chambord*

Suzanne Larouche  
*Représentante, Ste-Monique-de-Honfleur*

### **Directrice générale**

Sophie Bolduc

# Table des matières

- |   |  |    |   |
|---|--|----|---|
| 2 | Réseau BIBLIO en chiffres                                | 10 | Le Service régional d'animation, de promotion et de diffusion culturelles |
| 3 | Le rapport de la présidente et de la directrice générale | 11 | L'informatique et le développement  |
| 4 | Les états financiers                                     | 12 | Les statistiques des bibliothèques affiliées au 31 décembre 2018          |
| 6 | Les services aux bibliothèques                           | 16 | Les membres au 31 mars 2019   |
| 8 | La desserte  |    |   |



Au 31 mars 2019	2014-2015	2015-2016	2016-2017	2017-2018	2018-2019
<b>LA DESSERTE</b>					
Population desservie					
Services clé-en-main	86 580	83 078	81 995	82 539	77 778
Services d'hébergement informatique	33 786	33 512	34 566	34 455	34 372
<b>LA MISE EN VALEUR DES BIBLIOTHÈQUES</b>					
<b>Rencontre de lancement</b>					
Nombre de bibliothèques représentées	39	32	38	35	32
Nombre de participants	76	70	86	70	77
<b>Formations</b>					
Formations offertes	7	5	6	5	6
Formations dispensées	6	3	6	5	6
Séances dispensées	23	6	18	6	14
Nombre de participants	269	92	156	77	152
<b>Formations sur demande</b>					
Formations dispensées	--	--	1	3	3
Nombre de participants	--	--	12	10	16
<b>Assistance professionnelle et technique</b>					
Interventions réalisées - Total des services					
Nb. interventions	--	2 425	3 110	2 359	2 379
Nb. heures	--	640,67	503,99	279,76	329,87
Assistance en bibliothèque					
Nb. interventions	36	26	45	38	21
Nb. heures	--	122,92	189,08	95,00	108,70
Assistance téléphonique					
Nb. interventions		2 399	3 065	2 321	2 358
Nb. heures	N/D	517,75	314,91	184,76	221,17
<b>Animation, promotion et diffusion culturelles</b>					
Initiatives locales ( <i>biblio. affiliées</i> )	806	1 044	1 008	1 008	1 058
Activités tirées du Guide d'animation	397	408	411	392	437
Promotion et publicité dans les médias	5	4	0	0	0
Expositions	54	78	36	14	62
Activités d'animation	37	19	37	46	38
Matériel d'animation	73	79	70	91	84
Activités et matériel promotionnel	228	228	268	241	253
<b>LE DÉVELOPPEMENT, LE TRAITEMENT ET LA CIRCULATION DES COLLECTIONS</b>					
<b>Développement de la collection régionale</b>					
État de la collection (Biens matériels)	196 738	197 805	191 750	183 546	176 780
Volumes	191 039	192 140	186 250	180 052	173 828
Vidéocassettes / DVD	1 736	1 733	1 701	1 658	1 491
Enregistrements sonores	3 774	3 774	3 672	1 720	1 388
Oeuvres d'art (Expositions)	30	30	26	26	26
Jouets	93	71	44	43	0
Cédéroms	66	57	57	47	47
Évolution des acquisitions (biens matériels)	5 149	5 892	6 074	5 315	5 691
Pertes et élagage	6 919	4 825	6 362	13 534	12 457
<b>Traitement des collections locales</b>					
Nombre de documents inscrits (par les biblio.)	12 391	11 301	10 365	10 561	11 726
Nombre de notices - STC (catalogue original)	1 860	2 045	1 815	1 849	2 134
<b>Prêt entre bibliothèques - Réseau BIBLIO</b>					
Prêteurs	8 551	9 379	8 862	8 752	8 291
Demandes traitées	7 565	8 023	7 623	7 457	7 329
Réponses positives	4 767	5 250	5 235	4 931	4 748
Demandes refusées	2 798	2 773	2 388	2 526	2 581
Demandes en attente	986	1 356	1 239	1 295	962
Délai moyen de traitement (en jours)	11	9	9	10	10
<b>Prêt entre bibliothèques - Autres</b>					
Demandés par les autres réseaux et biblio.	724	853	841	935	818
Demandés par Réseau BIBLIO	121	162	211	158	253
<b>LA BIBLIOTHÈQUE EN LIGNE</b>					
<b>Ressources électroniques en ligne</b>					
Ressources disponibles	6	6	8	7	8
Consultations (nb. de visites)	2 299	1 684	4 430	3 296	5 049
<b>Livres numériques</b>					
Collections (nb. d'exemplaires)	2 684	2 684	4 740	4 947	5 362
Nombre de prêts	6 180	8 811	7 632	7 642	7 028
<b>Services en ligne</b>					
Visites virtuelles	--	--	--	46 951	41 010
Catalogue en ligne (Enterprise)	--	--	--	Début : oct.2018	11 411

## Le rapport de la présidente et de la directrice générale

En 2018, de nombreux efforts ont été octroyés à l'amélioration des outils technologiques. Nous avons d'abord effectué une importante mise à jour de notre système de gestion de bibliothèques (Symphony), nécessitant plusieurs semaines pour traverser les différentes étapes nécessaires à ce processus. Cette mise à jour nous a permis de mettre en place de nouveaux services et d'en améliorer certains autres.

À titre d'exemple, Réseau BIBLIO offrait déjà la possibilité à la population de s'inscrire directement en ligne afin d'obtenir sa carte d'abonné et ainsi, pouvoir bénéficier des différentes ressources disponibles, à partir de notre portail web. Jusqu'alors ce processus nécessitait quelques jours avant que le nouvel abonné reçoive les informations lui permettant la connexion à sa bibliothèque en ligne. Avec la mise à jour de Symphony, le processus devient entièrement automatisé. L'utilisateur peut immédiatement utiliser les services en ligne.

Aussi, nous avons pu mettre en place une nouvelle interface de recherche beaucoup plus conviviale pour l'utilisateur. Ce nouveau catalogue propose plusieurs filtres permettant de préciser les recherches effectuées, sans compter que celui-ci regroupe tant les documents imprimés que les titres disponibles par le prêt numérique.

Le travail du personnel des bibliothèques a aussi été amélioré puisque nous avons procédé à une réorganisation complète du module des rapports, outils des plus nécessaires dans le travail des comités. Au terme de l'exercice, toutes les bibliothèques ont pu bénéficier d'une refonte complète de la formation sur les rapports.

Nous avons également procédé à la mise à jour du système de gestion des courriels. Ainsi, le personnel des bibliothèques profite d'une nouvelle interface, rendant la gestion des courriels plus intuitive.

Concernant l'entretien des actifs, Réseau BIBLIO a dû procéder à la réfection de la toiture de la bâtisse. Selon les informations disponibles, il semble que celle-ci n'avait jamais fait l'objet d'une rénovation. Or, considérant que sa construction a été réalisée en 1970, il s'agissait d'une nécessité.

De plus, il apparaît pertinent de souligner que, depuis le début de l'année, Réseau BIBLIO vise à désigner nos interlocuteurs des bibliothèques davantage comme « coordonnateurs(trices) » plutôt que « responsables ». Ce vocable traduit de meilleure façon le rôle des personnes impliquées de près dans le fonctionnement de la bibliothèque publique.

En terminant, nous souhaitons souligner le travail de chacune des personnes impliquées dans le rayonnement de la bibliothèque et de ses services. Nous remercions tout particulièrement les comités de bibliothèques, de même que les élus qui demeurent convaincus de la place et du rôle qu'occupe la bibliothèque au sein de leur communauté. Nos remerciements s'adressent également au ministère de la Culture et des Communications pour son appui à l'égard de notre fonctionnement.



**Caroline Roberge,**  
Présidente

**Sophie Bolduc,**  
Directrice générale

# États financiers

Exercice terminé le 31 mars 2019		Fonds d'immo.		Total 2019	Total 2018
		Fonds d'admin.	et biens culturels		
État des résultats	<b>Produits</b>				
	Subventions	351 543		351 543	355 033
	Contributions des municipalités	356 603		356 603	355 175
	Intérêts	4 837		4 837	3 946
	Autres	72 901		72 901	97 172
	Amortissement des apports reportés afférents aux immobilisations corporelles et aux biens culturels		154 270	154 270	99 662
		<b>785 884</b>	<b>154 270</b>	<b>940 154</b>	<b>910 988</b>
	<b>Charges</b>				
	Masse salariale	478 098	-	478 098	583 280
	Frais d'exploitation	287 569	-	287 569	250 260
	Frais financiers	4 535		4 535	6 061
	Amortissement des immobilisations corporelles et des biens culturels		266 889	266 889	276 240
		<b>770 202</b>	<b>266 889</b>	<b>1 037 091</b>	<b>1 115 841</b>
	<b>Excédent (insuffisance) des produits sur les charges</b>	<b>15 682</b>	<b>(112 619)</b>	<b>(96 937)</b>	<b>(204 853)</b>



# États financiers

État de la situation financière

Exercice terminé le 31 mars 2019	Fonds d'administration	Fonds d'immob. et biens culturels	Au 31 mars 2019	Au 31 mars 2018
<b>Actif</b>				
À court terme				
Encaisse	53 527		53 527	264 091
Placements temporaires	495 939	-	495 939	352 804
Débiteurs	3 134	-	3 134	2 532
Charges payées d'avance	12 138	-	12 138	12 138
Tranche des apports à recevoir échéant à moins d'un an	-	39 061	39 061	37 471
	<b>564 738</b>	<b>39 061</b>	<b>603 799</b>	<b>669 036</b>
Immobilisations corporelles	-	624 763	624 763	622 541
Biens culturels	-	604 561	604 561	625 237
Apports à recevoir	-	40 719	40 719	79 780
	<b>564 738</b>	<b>1 309 104</b>	<b>1 873 842</b>	<b>1 996 594</b>
<b>Passif</b>				
À court terme				
Créditeurs et charges à payer	74 289	-	74 289	81 706
Apports reportés de fonctionnement	228 140	-	228 140	237 742
Tranche de la dette à long terme échéant à moins d'un an	-	39 061	39 061	37 471
	<b>302 429</b>	<b>39 061</b>	<b>341 490</b>	<b>356 919</b>
Apports reportés afférents aux immobilisations corporelles et aux biens culturels	-	694 363	694 363	665 687
Dette à long terme	-	40 719	40 719	79 780
	<b>302 429</b>	<b>774 143</b>	<b>1 076 572</b>	<b>1 102 386</b>
<b>Actifs nets</b>				
Investis en immobilisations	-	534 960	534 960	582 090
Grevés d'affectation d'origine interne	300 736	-	300 736	351 389
Déficits nets non affectés	(38 426)	-	(38 426)	(39 271)
	<b>262 310</b>	<b>534 960</b>	<b>797 270</b>	<b>894 208</b>
	<b>564 739</b>	<b>1 309 103</b>	<b>1 873 842</b>	<b>1 996 594</b>

# Assistance professionnelle et technique

L'une des raisons d'être de Réseau BIBLIO est d'offrir une assistance professionnelle au personnel de bibliothèques, afin que tous les citoyens des municipalités membres puissent bénéficier d'un service de bibliothèque de proximité, enraciné dans la culture régionale et ancré dans le milieu de vie. C'est pourquoi l'équipe de Réseau BIBLIO assure un soutien technique, soit par téléphone, lors d'interventions en bibliothèque ou dans ses locaux. Cette année, 2 379 interventions de soutien technique ont été réalisées pour l'ensemble des bibliothèques.



En octobre, nous avons organisé une journée de réflexion sur la relève en matière de bénévolat, s'adressant aux coordonnateurs des bibliothèques. Pour l'occasion, nous avons reçu comme conférencière, madame Marilynne Fournier, directrice générale du Réseau de l'Action bénévole du Québec. Cette rencontre a permis, aux 16 coordonnatrices présentes, d'échanger sur les enjeux et préoccupations quant à l'avenir du bénévolat dans les bibliothèques.

Soutien technique Interventions (par clientèle)	Clients	%	Nb.	Hrs	%
Services affiliés	51	94%	2 133	299,83	91%
Services d'hébergement de système	3	6%	246	30,04	9%
<b>Total :</b>	<b>54</b>		<b>2 379</b>	<b>329,87</b>	

Le tout nouveau concept du *Lancement annuel*, nous a permis de rencontrer 77 personnes, provenant de 32 bibliothèques. Lors de cet événement, les participants ont pu visiter les différents exposants du Salon de l'animation, échanger avec leurs collègues des autres bibliothèques et assister à des ateliers parmi ceux proposés.

Nous avons offert 6 formations à distance basées principalement sur les services technique et informatique, dû aux nouveautés et mises à jour des systèmes. Ces formations nous ont permis de rejoindre 152 personnes de 41 bibliothèques.

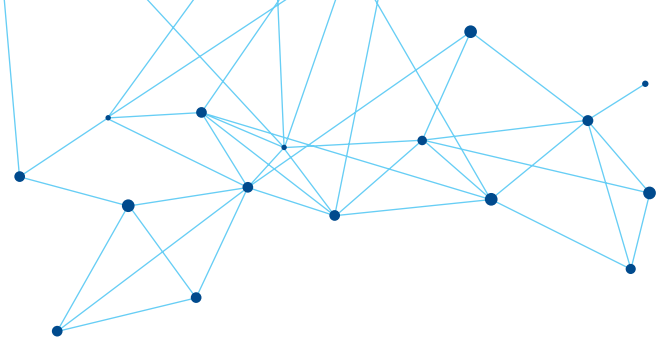
## 152 personnes 41 bibliothèques

Calendrier annuel de formations	Séances	Biblio.	Prés.
1. Lancement annuel (4 ateliers offerts)	4	32	77
2. Catalogue Entreprise	3	12	25
3. Journée des coordonnateurs	1	17	17
4. Outlook Web Access	2	7	9
5. Rapports	4	26	24
<b>Total</b>	<b>14</b>	<b>94</b>	<b>152</b>

Plan d'intégration des comités	Nb. de rencontres
1. Hébertville-Station	8
2. Normandin	3
3. St-Gédéon	7
<b>Total</b>	<b>18</b>

Enfin, nous avons intégré 3 nouveaux comités de bibliothèques, pour un total de 18 formations. Toujours dans un souci d'amélioration de l'espace bibliothèque, l'équipe de Réseau BIBLIO a offert un complément au catalogue de signalisation interne, avec de nouveaux affichages demandés par les comités.





## Développement de la collection régionale et des collections locales

État de la collection	Au début	Achats	Pertes et élagage	À la Fin
<b>Volumes imprimés</b>	<b>180 052</b>	<b>5 691</b>	<b>11 915</b>	<b>173 828</b>
Enregistrements vidéo	1 658	-	167	1 491
Enregistrements sonores	1 720	-	332	1 388
Oeuvres d'art (Expositions)	26	-	0	26
Jouets	43	-	43	0
Cédéroms	47	-	0	47
<b>Autres biens</b>	<b>3 494</b>	<b>0</b>	<b>542</b>	<b>2 952</b>
<b>Sous-total</b>	<b>183 546</b>	<b>5 691</b>	<b>12 457</b>	<b>176 780</b>
<b>Livres numériques</b>	<b>4 947</b>	<b>424</b>	<b>9</b>	<b>5 362</b>
<b>GRAND TOTAL</b>	<b>188 493</b>	<b>6 115</b>	<b>12 466</b>	<b>182 142</b>

À la fin de l'année, le fond documentaire de la collection régionale comptait 182 142 biens culturels, dont 6 115 nouvelles acquisitions au cours de l'année. Dans la plupart des cas, le choix des titres est effectué par le personnel des *Services Techniques Coopératifs* (STC), un service partagé par l'ensemble des Réseaux BIBLIO du Québec.

Les collections locales (propriétés des bibliothèques), quant à elles, totalisent 143 757 documents et de ce nombre, 11 726 ont été ajoutés en cours d'année. Le développement de la collection locale est assuré par le personnel de la bibliothèque, selon le budget accordé par la municipalité.

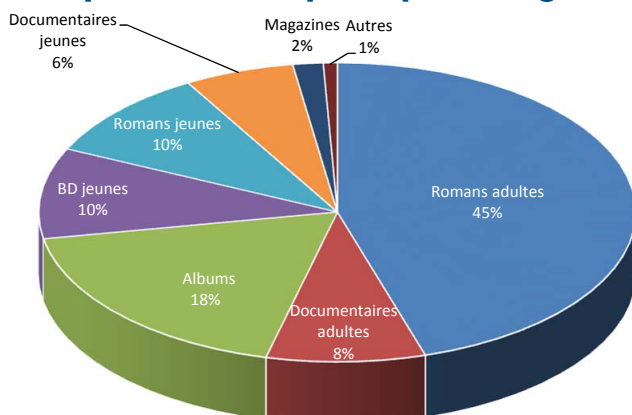
Pour l'intégration de ces acquisitions, 2 134 demandes de notices ont été envoyées aux *Services techniques coopératifs* (STC) via le catalogage sur demande.

## Circulation des collections

Le nombre de prêts total enregistrés au cours de l'année s'élève à 147 030, réparti selon les différentes catégories de biens. Les documents s'adressant à la clientèle adulte comptent pour 53% des prêts, tandis que ceux visant le jeune public se chiffrent à 44%.

Par le biais du service des échanges de biens culturels, Réseau BIBLIO bonifie l'éventail des titres offerts en bibliothèque et soutien la mission des bibliothèques, soit celle de donner accès à l'information, à l'éducation, à la culture et à l'alphabetisation de la population. Cette année, ce sont 99 515 documents qui ont été échangés à travers le réseau.

### Répartition des prêts par catégories



Le *Prêt entre bibliothèques* (PEB) demeure un service très prisé des bibliothèques et de leurs usagers. Un total de 8 291 demandes a été enregistré au cours de l'année et de ce nombre, 65% ont reçu une réponse positive. Le délai moyen de traitement d'une demande de PEB est de 10 jours ouvrables.

Prêt entre bibliothèques (PEB) - Intra-Réseau -	
Demandes inscrites	8 291
Demandes traitées	7 329
Réponses positives	4 748
Taux de réponse	65%
Demandes refusées	2 581
Demandes en attente	962
Délai moyen de traitement (jrs)	10
- Autres institutions -	
Reçues d'autres bibliothèques	818
Adressées à l'externe	253
<b>Total</b>	<b>9 362</b>







*du Saguenay-Lac-Saint-Jean*

## LES BIBLIOTHÈQUES PUBLIQUES DU SAGUENAY-LAC-SAINT-JEAN

- MRC Maria-Chapdelaine
- MRC Domaine-du-Roy
- MRC Lac-Saint-Jean-Est
- MRC du Fjord-du-Saguenay
- Ville de Saguenay

he

Bégin

St-David-de-Falardeau

t-Ambroise

St-Honoré

-Charles-  
e-Bourget

Shipshaw

St-Fulgence

Ste-Rose-du-Nord

Saguenay

Laterrière

St-Félix-d'Otis

Rivière-Éternité

L'Anse-  
St-Jean

Petit-  
Saguenay



# animation

Le Service régional d'animation, de promotion et de diffusion culturelles, est issu d'un partenariat entre l'Association des bibliothèques publiques du Saguenay-Lac-Saint-Jean et Réseau BIBLIO. Le mandat du Service régional est de promouvoir les bibliothèques publiques par le biais d'activités, et d'accompagner les comités dans la planification de la programmation annuelle de leurs activités. Afin de promouvoir les activités offertes, le Service régional organise annuellement le Salon de l'animation. L'édition 2018 du Salon a permis aux participants de rencontrer 13 animateurs présents dans le Guide d'animation et d'avoir accès au tout nouveau matériel d'animation créé par le service.

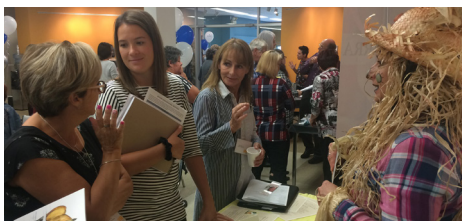
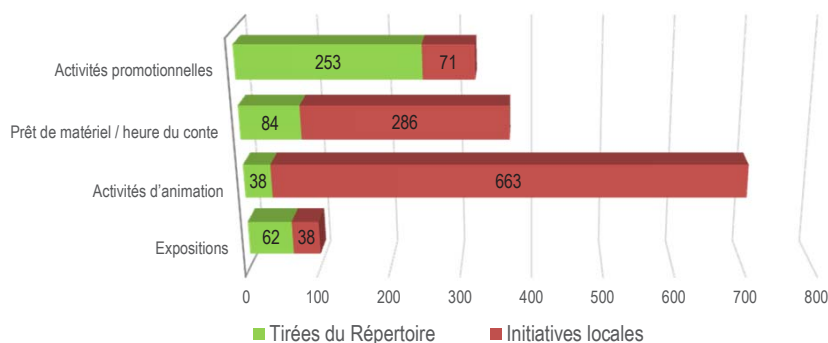
## Le Service régional d'animation, de promotion et de diffusion culturelles

Activités et matériel promotionnels	Biblio. participantes
Mois des bibliothèques publiques	29
Une naissance, un livre	21
Lecteur de l'année	21
Club de lecture d'été (jeunes)	14
Dictée des écrivains	11
Journées de la culture	3
Journée mondiale du livre et du droit d'auteur	Toutes les bibliothèques
Campagne de promotion annuelle (Francophonie)	
Février mois coup de cœur	

Parmi les activités de promotion offertes, la plus populaire est sans contredit le **Palmarès littéraire des maires**, qui s'est déroulé durant le *Mois des bibliothèques publiques*. Pendant tout le mois d'octobre, les maires de la région étaient invités à présenter un livre coup de cœur via notre page Facebook, donnant ainsi la chance à leur bibliothèque de gagner un bon d'achat de 500\$ dans une librairie agréée de la région.

Chaque année, une multitude d'activités sont réalisées dans les bibliothèques publiques de la région. Un total de 1495 activités ont été tenues. Plusieurs sont issues du Guide d'animation proposé par le Service régional. Nous observons que plus de 70% des activités sont des initiatives locales développées par les bibliothèques. Des activités originales telles qu'un pique-nique littéraire, une chasse aux cocos, la création d'un tipi, de l'improvisation littéraire, du théâtre, des heures du conte et plus encore, ont été proposées par les bibliothèques.

### Activités réalisées dans les bibliothèques affiliées



# La bibliothèque en ligne

Le service de prêt de livres numériques (*PretNumerique.ca*) demeure stable auprès des lecteurs. Le catalogue de plus de 5 370 livres a permis 7 028 prêts sur la plateforme : une moyenne mensuelle d'environ 585 prêts. Il demeure un classique de la bibliothèque en ligne.

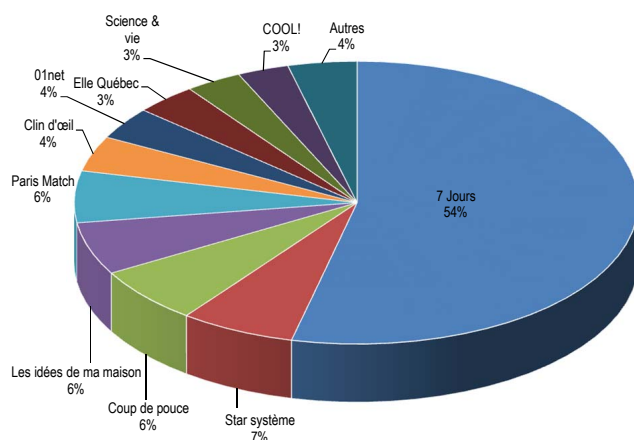
Du côté des ressources numériques, *RBdigital* connaît une popularité croissante, avec quelques 4 153 revues téléchargées. C'est près de 2 fois plus de téléchargements que l'année dernière. Le catalogue offre maintenant 15 revues populaires, dont le *Paris Match*, qui a été ajouté lors du renouvellement de l'abonnement en août. Il s'agit de la ressource numérique la plus populaire puisqu'elle cumule 60% de toutes les consultations générées.

*Tout Apprendre* n'est pas en reste non plus, avec une hausse de près de 25% du taux de téléchargements vidéo. Les catalogues de la bureautique et des langues demeurent les plus regardés par les utilisateurs, à 27% chacun. L'apprentissage de l'espagnol et de l'anglais trône au palmarès des tutoriels les plus longtemps regardés.

Après une année parmi nos ressources numériques, *Protégez-Vous* a gagné en notoriété auprès de nos utilisateurs avec une hausse de visites de 48,6%. Le site internet, complètement déverrouillé aux abonnés, permet de se renseigner sur les divers produits et services de consommation, au même titre qu'un abonnement individuel. *Protégez-vous* demeure une référence bien ancrée au Québec.

Les ressources numériques - Consultations -	2017-2018	2018-2019
RBdigital (Revue numérique)	2 097	4 153
ToutApprendre	586	731
Protégez-Vous	535	795
Larousse	35	412
Métafo	124	318
Tap'Touche	187	333
Croisade	227	156
Grimoire		26
<b>Total</b>	<b>3 791</b>	<b>6 924</b>

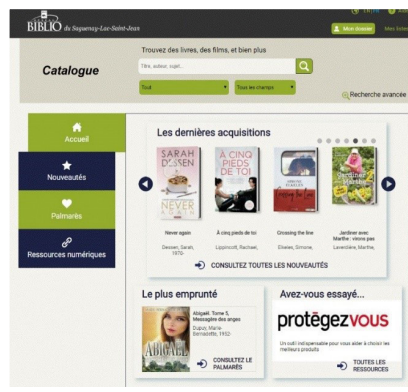
## Revue les plus téléchargées



# L'informatique et le développement

En septembre, Réseau BIBLIO dévoilait son tout nouveau catalogue en ligne : *Enterprise*. Une interface web tournée vers l'utilisateur, dont les collections imprimées et numériques sont maintenant intégrées dans le catalogue de biens culturels. Offrant de multiples filtres de recherche, il est aisé de repérer par bibliothèque, par auteur, par sujet, par date de publication, etc., simplement en utilisant les cases à cocher.

Colorée et très imagée, la navigation du catalogue est amusante et permet plusieurs options dont les internautes sont friands, comme le feuilletage en ligne de certains ouvrages, l'envoi de titres par texto et la création de listes de choix personnels ne sont que quelques exemples. Le nouveau catalogue a fait l'objet de formations au début de l'automne auprès du personnel des bibliothèques. Sa popularité fut instantanée, avec ses 11 411 visiteurs qui y ont effectué des recherches et ce, depuis le 1<sup>er</sup> octobre.



L'arrivée d'*Enterprise* a également permis l'amélioration du processus d'abonnement en ligne, afin de le rendre totalement automatisé. En effet, de nouveaux membres peuvent s'inscrire à leur bibliothèque en complétant un formulaire en ligne. Le traitement est généré automatiquement par le système et l'utilisateur reçoit instantanément son code d'accès. Ainsi, il peut immédiatement utiliser les services de sa bibliothèque en ligne.

Enfin, si nous avons à résumer ce à quoi le service informatique s'est affairé, ce serait sans doute les mises à jour de nos différentes plateformes. Parmi celles-ci, notons la mise à jour du système intégré de gestion de bibliothèque *Symphony* qui est passé à la version 3.5.2.1. Parmi les nouvelles fonctionnalités proposées, l'usager peut maintenant recevoir son reçu de prêt directement par courriel. De plus, le serveur de courriel a lui aussi subi un rafraîchissement afin de le mettre aux standards actuels. Ainsi, les courriels des bibliothèques ont donc été transférés dans un format Outlook actualisé et beaucoup plus convivial.

Parallèlement, le projet d'uniformisation de *Symphony* est passé à sa troisième phase, soit celle de réviser complètement le module des rapports. Débutant en novembre, le projet s'est terminé en février de cette année par une formation sur les nouveaux rapports paramétrés. Le module des rapports a complètement été revu et revampé afin de satisfaire les réels besoins des bibliothèques.

		LES SERVICES																		
		ABONNÉS					PRÊTS													
							Documents imprimés				Numériques	Imprimés + Numériques								
Population desservie		Jeunes	Adultes	Organismes	Total d'abonnés	% d'abonnés	Jeunes	Adultes	Autres	Prêts total	Prêts per capita	Prêts par usager	% var.	Prêts total	Prêts total	Prêts per capita	Prêts par usager	% var.		
0 à 500 habitants	Notre-Dame-de-Lorette	181	24	43	0	67	37%	16	26	12	54	0,30	0,81	-98,15%	0	54	0,30	0,81	-98,15%	
	Péribonka	458	68	91	0	159	35%	498	617	94	1 209	2,64	7,60	1,57%	79	1 288	2,81	8,10	2,25%	
	Rivière-Éternité	481	74	77	0	151	31%	556	577	29	1 162	2,42	7,70	-5,77%	79	1 241	2,58	8,22	-4,11%	
	Saint-André	485	82	49	0	131	27%	296	430	67	793	1,64	6,05	-3,78%	0	793	1,64	6,05	-3,78%	
	Saint-Augustin	367	77	77	0	154	42%	1 153	798	191	2 142	5,84	13,91	-3,36%	84	2 226	6,07	14,45	-0,63%	
	Saint-Edmond-les-Plaines	386	49	76	0	125	32%	558	806	307	1 671	4,33	13,37	3,35%	111	1 782	4,62	14,26	-2,81%	
	Saint-Stanislas	362	32	38	0	70	19%	161	454	64	679	1,88	9,70	-19,44%	44	723	2,00	10,33	-15,35%	
	Sainte-Élisabeth-de-Proulx	218	16	38	0	54	25%	60	215	12	287	1,32	5,31	84,32%	92	379	2	7	78,10%	
	Sainte-Rose-du-Nord	412	58	91	2	149	36%	287	203	36	526	1,28	3,53	-30,80%	0	526	1,28	3,53	-30,80%	
	<b>Total</b>	<b>9</b>	<b>3 350</b>	<b>480</b>	<b>580</b>	<b>2</b>	<b>1 060</b>		<b>3 585</b>	<b>4 126</b>	<b>812</b>	<b>8 523</b>			<b>489</b>	<b>9 012</b>				
<b>Moyenne</b>	<b>4%</b>	<b>372</b>				<b>32%</b>					<b>947</b>	<b>2,40</b>	<b>7,55</b>	<b>-8,01%</b>	<b>54</b>	<b>1 001</b>	<b>2,56</b>	<b>8,09</b>	<b>-8,36%</b>	
501 à 1000 habitants	Bégin	860	52	174	2	228	27%	205	633	107	945	1,10	4,14	-5,93%	63	1 008	1,17	4,42	-11,21%	
	Lac-à-la-Croix	976	149	156	0	305	31%	542	1 012	47	1 601	1,64	5,25	-4,18%	21	1 622	1,66	5,32	-8,57%	
	Lamarche	527	83	150	0	233	44%	304	441	44	789	1,50	3,39	-12,80%	3	792	1,50	3,40	-13,13%	
	Petit-Saguenay	677	87	116	0	203	30%	215	916	153	1 284	1,90	6,33	-12,69%	23	1 307	1,93	6,44	-12,01%	
	Saint-Charles-de-Bourget	753	51	74	0	125	17%	61	156	27	244	0,32	1,95	-2,05%	31	275	0,37	2,20	-9,82%	
	Saint-Eugène-d'Argentenay	526	88	31	0	119	23%	339	328	21	688	1,31	5,78	-22,67%	5	693	1,32	5,82	-22,22%	
	Saint-François-de-Sales	636	207	143	0	350	55%	1 226	1 038	57	2 321	3,65	6,63	9,26%	140	2 461	3,87	7,03	11,17%	
	Saint-Henri-de-Taillon	777	91	114	0	205	26%	728	732	24	1 484	1,91	7,24	-1,01%	112	1 596	2,05	7,79	-2,07%	
	Saint-Ludger-de-Milot	666	125	146	0	271	41%	508	623	49	1 180	1,77	4,35	-23,14%	156	1 336	2,01	4,93	-18,64%	
	Saint-Thomas-Didyme	657	96	94	2	192	29%	478	552	152	1 182	1,80	6,16	24,03%	262	1 444	2,20	7,52	26,94%	
	Sainte-Hedwidge	888	150	108	0	258	29%	269	942	42	1 253	1,41	4,86	11,73%	11	1 264	1,42	4,90	12,42%	
	Sainte-Monique	874	142	163	0	305	35%	354	842	67	1 263	1,45	4,14	-11,72%	183	1 446	1,65	4,74	-16,18%	
	<b>Total</b>	<b>12</b>	<b>8 817</b>	<b>1 321</b>	<b>1 469</b>	<b>4</b>	<b>2 794</b>		<b>5 229</b>	<b>8 215</b>	<b>790</b>	<b>14 234</b>			<b>1 010</b>	<b>15 244</b>				
<b>Moyenne</b>	<b>11%</b>	<b>735</b>				<b>32%</b>					<b>1 186</b>	<b>1,65</b>	<b>5,02</b>	<b>-4,26%</b>	<b>84</b>	<b>1 270</b>	<b>1,76</b>	<b>5,38</b>	<b>-5,28%</b>	
1001 à 2000 habitants	Chambord	1 766	331	312	6	649	37%	2 294	2 182	278	4 754	2,69	7,33	9,82%	183	4 937	2,80	7,61	9,22%	
	Chapais	1 598	110	121	0	231	14%	277	1 042	41	1 360	0,85	5,89	3,90%	65	1 425	0,89	6,17	3,16%	
	Desbiens	1 067	87	121	0	208	19%	297	468	35	800	0,75	3,85	-22,50%	80	880	0,82	4,23	-18,18%	
	Girardville	1 083	143	142	0	285	26%	718	1 053	229	2 000	1,85	7,02	-1,95%	179	2 179	2,01	7,65	-7,80%	
	Hébertville-Station	1 291	285	145	0	430	33%	2 100	566	234	2 900	2,25	6,74	-13,00%	98	2 998	2,32	6,97	-10,51%	
	La Doré	1 442	115	181	0	296	21%	526	1 698	175	2 399	1,66	8,10	5,79%	171	2 570	1,78	8,68	6,15%	
	Labrecque	1 215	119	93	0	212	17%	280	251	221	752	0,62	3,55	-4,39%	112	864	0,71	4,08	-4,86%	
	Lac-Bouchette	1 146	117	260	0	377	33%	459	3 077	234	3 770	3,29	10,00	-9,44%	28	3 798	3,31	10,07	-8,72%	
	L'Anse-Saint-Jean	1 224	129	308	0	437	36%	1 597	2 933	168	4 698	3,84	10,75	-14,28%	280	4 978	4,07	11,39	-14,20%	
	Larouche	1 428	138	224	0	362	25%	656	1 067	157	1 880	1,32	5,19	-3,72%	333	2 213	1,55	6,11	1,72%	
	Saint-Félix-d'Otis	1 102	44	110	1	155	14%	46	263	79	388	0,35	2,50	-11,08%	84	472	0,43	3,05	-15,04%	
	Sainte-Jeanne-d'Arc	1 090	195	154	2	351	32%	1 523	943	94	2 560	2,35	7,29	16,76%	235	2 795	2,56	7,96	18,71%	
	Shipshaw	1 461	130	163	0	293	20%	750	1 286	188	2 224	1,52	7,59	-14,21%	20	2 244	1,54	7,66	-15,15%	
	<b>Total</b>	<b>13</b>	<b>16 913</b>	<b>1 943</b>	<b>2 334</b>	<b>9</b>	<b>4 286</b>		<b>11 523</b>	<b>16 829</b>	<b>2 133</b>	<b>30 485</b>			<b>1 868</b>	<b>32 353</b>				
	<b>Moyenne</b>	<b>22%</b>	<b>1 301</b>				<b>25%</b>					<b>2 345</b>	<b>1,80</b>	<b>6,60</b>	<b>-4,49%</b>	<b>144</b>	<b>2 489</b>	<b>1,91</b>	<b>7,05</b>	<b>-4,27%</b>

# TIQUES

au 31 décembre 2018

13



PEB						ACTIVITÉS		SOUTIEN TECH.		LES RESSOURCES												
Demandes emprunteurs			Demandes prêteurs			Animation	Promotion	Nb. d'appels	Temps total (en hr.)	DÉPENSES	LOCAL		COLLECTIONS				OUVERTURE		PERSONNEL			Sceaux BiblioQUALITÉ
Demandes totales	Réponses positives	% de demandes acceptées	Demandes totales	Réponses positives	% de demandes acceptées						Per capita	Superficie du local (m <sup>2</sup> )	% d'atteinte de la norme	Collection locale	Collection déposée	Total	Per capita	Nb. d'heures	Nb. de séances	Nombre	Formations et ateliers	
11	11	100%	63	51	81%	0	3	5	0:12	N/D	113	89%	651	1 726	2 377	13,13	2,5	1	ND	0	1	3
30	24	80%	58	24	41%	2	5	19	2:35	11,60 \$	150	118%	2 252	2 315	4 567	9,97	2,0	2	6	2	1	3
24	19	79%	61	29	48%	5	5	26	4:19	N/D	100	79%	3 399	2 820	6 219	12,93	2,0	1	2	3	2	3
65	56	86%	36	32	89%	1	5	4	0:10	7,69 \$	51	40%	1 232	2 317	3 549	7,32	1,5	1	3	0	0	2
19	14	74%	79	62	78%	5	3	37	3:00	0,00 \$	183	144%	3 447	2 316	5 763	15,70	2,0	1	4	3	2	4
9	8	89%	69	30	43%	3	5	29	4:06	10,66 \$	104	82%	1 243	2 603	3 846	9,96	1,5	1	12	2	2	3
13	13	100%	55	52	95%	2	5	43	6:33	8,30 \$	92	72%	1 605	1 923	3 528	9,75	1,0	1	5	1	1	3
11	9	1	35	2	0	2	3	59	10:52	36,89 \$	66	52%	305	1 952	2 257	10,35	1,0	1	3	1	2	2
42	26	62%	44	11	25%	35	6	40	20:19	16,20 \$	118	93%	90	2 593	2 683	6,51	4,5	1	2	0	0	3
<b>224</b>	<b>180</b>		<b>500</b>	<b>293</b>		<b>55</b>	<b>40</b>	<b>262</b>	<b>52:06</b>				<b>14 224</b>	<b>20 565</b>	<b>34 789</b>				<b>37</b>	<b>12</b>	<b>11</b>	
25	20	84%	56	33	56%	6,11	4,44	29,11	5:47	13,05 \$	108,56	85%	1 580	2 285	3 865	10,63	2,00	1,11	4,63	1,33	1,22	
74	60	81%	72	61	85%	14	7	42	2:39	5,16 \$	148	117%	2 845	1 935	4 780	5,56	3,5	3	4	2	2	4
1	0	0%	60	28	47%	5	4	88	8:17	18,64 \$	127	100%	1 714	3 225	4 939	5,06	3,0	2	8	2	2	4
58	46	79%	60	21	35%	1	3	8	0:17	N/D	121	95%	606	3 575	4 181	7,93	2,0	2	ND	0	2	3
59	37	63%	58	2	3%	0	4	5	0:10	2,17 \$	103	81%	1 623	2 435	4 058	5,99	3,0	2	6	0	0	3
17	17	100%	33	24	73%	0	3	33	5:49	3,65 \$	140	110%	843	2 792	3 635	4,83	1,0	1	4	0	0	3
4	3	75%	45	40	89%	0	6	42	5:14	7,77 \$	124	98%	1 202	1 765	2 967	5,64	1,2	1	6	2	2	3
66	52	79%	74	38	51%	8	3	41	3:12	19,67 \$	127,5	100%	2 227	2 930	5 157	8,11	5,0	2	3	0	2	4
300	209	70%	59	48	81%	6	3	25	3:21	18,68 \$	111,5	88%	1 809	2 549	4 358	5,61	6,0	3	3	0	1	4
22	18	82%	62	3	5%	35	4	56	6:15	21,16 \$	124	98%	3 647	2 547	6 194	9,30	6,0	3	4	4	2	4
67	44	66%	58	22	38%	0	5	24	1:35	20,53 \$	110	87%	1 563	2 972	4 535	6,90	1,5	1	ND	1	0	3
94	71	76%	84	33	39%	5	4	12	0:27	5,92 \$	55	43%	2 188	2 732	4 920	5,54	3,0	2	5	2	2	3
36	30	83%	84	53	63%	88	4	19	2:27	7,70 \$	153	120%	1 159	3 226	4 385	5,02	5,0	3	4	3	4	4
<b>798</b>	<b>587</b>		<b>749</b>	<b>373</b>		<b>162</b>	<b>50</b>	<b>395</b>	<b>39:43</b>				<b>21 426</b>	<b>32 683</b>	<b>54 109</b>				<b>47</b>	<b>16</b>	<b>19</b>	
67	49	71%	62	31	51%	13,50	4,17	32,92	3:18	11,91 \$	120,33	95%	1 786	2 724	4 509	6,29	3,35	2,08	4,70	1,33	1,58	
163	125	77%	143	97	68%	3	6	58	6:17	7,65 \$	211	114%	4 209	3 733	7 942	4,50	5,0	3	14	2	4	4
26	18	69%	128	62	48%	3	4	13	0:25	0,00 \$	167	99%	5 261	5 234	10 495	6,57	5,5	3	ND	0	0	3
10	5	50%	81	37	46%	3	4	50	2:49	N/D	176	135%	1 669	3 948	5 617	5,26	6,5	2	ND	3	2	4
22	20	91%	67	48	72%	33	6	37	2:02	10,43 \$	105	79%	2 508	4 157	6 665	6,15	2,5	1	7	2	3	3
77	67	87%	101	93	92%	5	4	44	1:49	8,32 \$	156	105%	2 621	3 611	6 232	4,83	8,0	4	ND	3	1	5
106	85	80%	79	67	85%	1	4	33	1:12	N/D	136	86%	2 469	4 385	6 854	4,75	5,5	4	12	2	2	3
87	78	90%	64	15	23%	0	4	8	0:08	6,24 \$	110	76%	1 621	2 822	4 443	3,66	2,0	1	4	0	0	2
147	113	77%	137	67	49%	2	4	30	3:12	14,11 \$	155	111%	2 798	3 704	6 502	5,67	4,0	2	5	3	4	3
123	97	79%	158	51	32%	4	4	47	3:32	7,09 \$	93	64%	3 484	2 725	6 209	5,07	4,8	2	6	2	4	3
162	110	68%	136	87	64%	12	5	32	3:04	16,63 \$	134	87%	3 058	3 183	6 241	4,37	8,5	2	11	4	4	5
72	56	78%	67	34	51%	0	5	38	4:54	7,02 \$	111	84%	1 382	2 648	4 030	3,66	5,5	1	3	0	0	3
108	82	76%	109	75	69%	0	7	19	1:09	7,22 \$	36	27%	1 424	2 489	3 913	3,59	4,0	2	8	4	2	2
13	13	100%	140	106	76%	5	4	82	5:47	7,04 \$	115	71%	4 320	2 764	7 084	4,85	5,5	3	6	2	2	3
<b>1 116</b>	<b>869</b>		<b>1 410</b>	<b>839</b>		<b>71</b>	<b>61</b>	<b>491</b>	<b>36:20</b>				<b>36 824</b>	<b>45 403</b>	<b>82 227</b>				<b>76</b>	<b>27</b>	<b>28</b>	
86	67	79%	108	65	60%	5,46	4,69	37,77	2:47	8,34 \$	131,15	88%	2 833	3 493	6 325	4,84	5,17	2,31	7,60	2,08	2,15	

		LES SERVICES																	
		ABONNÉS						PRÊTS											
Population desservie		Jeunes	Adultes	Organismes	Total d'abonnés	% d'abonnés	Documents imprimés							Numériques	Imprimés + Numériques				
							Jeunes	Adultes	Autres	Prêts total	Prêts per capita	Prêts par usager	% var.	Prêts total	Prêts total	Prêts per capita	Prêts par usager	% var.	

2001 à 3000 habitants	Albanel	2 228	199	287	5	491	22%	738	1 927	318	2 983	1,34	6,08	7,84%	400	3 383	1,52	6,89	6,24%	
	Delisle	2 143	98	187	0	285	13%	71	956	10	1 037	0,48	3,64	-23,34%	23	1 060	0,49	3,72	-27,74%	
	Hébertville	2 481	364	397	1	762	31%	5 380	2 291	171	7 842	3	10	-10,32%	424	8 266	3,33	10,85	-9,30%	
	L'Ascension-de-Notre-Seigneur	2 082	222	151	0	373	18%	876	876	37	1 789	1	5	41,53%	1	1 790	0,86	4,80	41,28%	
	Mashteuiatsh	2 271	457	524	31	1 012	45%	7 212	1 193	277	8 682	3,82	8,58	2,25%	335	9 017	3,97	8,91	3,39%	
	Saint-Bruno	2 879	404	346	0	750	26%	1 962	2 613	898	5 473	1,90	7,30	-27,90%	85	5 558	1,93	7,41	-28,19%	
	Saint-Cœur-de-Marie	2 142	181	227	0	408	19%	169	419	92	680	0,32	1,67	-34,12%	19	699	0,33	1,71	-35,62%	
	Saint-David-de-Falardeau	2 793	264	364	0	628	22%	891	2 729	310	3 930	1,41	6,26	-42,70%	229	4 159	1,49	6,62	-41,24%	
	Saint-Fulgence	2 043	133	234	0	367	18%	775	1 177	226	2 178	1,07	5,93	-5,83%	367	2 545	1,25	6,93	-5,93%	
	Saint-Gédéon	2 071	240	387	0	627	30%	241	1 203	109	1 553	0,75	2,48	-18,35%	77	1 630	0,79	2,60	-24,79%	
	Saint-Nazaire	2 154	111	92	0	203	9%	308	589	59	956	0,44	4,71	11,40%	57	1 013	0,47	4,99	11,85%	
	Saint-Prime	2 753	366	353	0	719	26%	1 609	4 430	277	6 316	2,29	8,78	59,37%	29	6 345	2,30	8,82	58,64%	
	<b>Total</b>	<b>12</b>	<b>28 040</b>	<b>3 039</b>	<b>3 549</b>	<b>37</b>	<b>6 625</b>		<b>20 232</b>	<b>20 403</b>	<b>2 784</b>	<b>43 419</b>				<b>2 046</b>	<b>45 465</b>			
	<b>Moyenne</b>	<b>36%</b>	<b>2 337</b>				<b>23%</b>					<b>3 618</b>	<b>1,49</b>	<b>5,88</b>	<b>-7,43%</b>	<b>171</b>	<b>3 789</b>	<b>1,56</b>	<b>6,19</b>	<b>-8,43%</b>

3001 à 9999 habitants	Laterrière	5 068	1 404	2 279	0	3 683	73%	8 106	7 562	698	16 366	3,23	4,44	-2,30%	447	16 813	3,32	4,57	-3,05%	
	Métabetchouan	3 163	212	380	1	592	19%	2 267	2 489	237	4 993	1,58	8,43	8,73%	163	5 156	1,63	8,71	8,01%	
	Normandin	3 172	313	541	33	887	28%	4 441	6 659	984	12 084	3,81	13,62	-17,68%	530	12 614	3,98	14,22	-16,01%	
	Saint-Ambroise	3 742	567	618	0	1 185	32%	3 215	2 210	383	5 808	1,55	4,90	5,56%	242	6 050	1,62	5,11	5,49%	
	Saint-Honoré	6 098	726	1 409	4	2 139	35%	5 141	5 090	1 593	11 824	1,94	5,53	-4,91%	388	12 212	2,00	5,71	-5,18%	
	<b>Total</b>	<b>5</b>	<b>21 243</b>	<b>3 222</b>	<b>5 227</b>	<b>38</b>	<b>8 486</b>		<b>23 170</b>	<b>24 010</b>	<b>3 895</b>	<b>51 075</b>				<b>1 770</b>	<b>52 845</b>			
	<b>Moyenne</b>	<b>27%</b>	<b>4 249</b>				<b>37%</b>					<b>10 215</b>	<b>2,42</b>	<b>4,44</b>	<b>-2,12%</b>	<b>354</b>	<b>10 569</b>	<b>2,51</b>	<b>7,66</b>	<b>-2,15%</b>

<b>GRAND TOTAL</b>	<b>51</b>	<b>78 363</b>	<b>10 005</b>	<b>13 159</b>	<b>90</b>	<b>23 251</b>		<b>63 739</b>	<b>73 583</b>	<b>10 414</b>	<b>147 736</b>				<b>7 183</b>	<b>154 919</b>			
<b>MOYENNE</b>	<b>100%</b>	<b>1 537</b>				<b>29%</b>					<b>1,86</b>	<b>6,30</b>	<b>-4,55%</b>	<b>141</b>	<b>3 038</b>	<b>1,97</b>	<b>6,70</b>	<b>-5,02%</b>	

# imaginaire



# recherche





										LES RESSOURCES												
PEB						ACTIVITÉS		SOUTIEN TECH.		DÉPENSES	LOCAL		COLLECTIONS			OUVERTURE		PERSONNEL			Sceaux BiblioQUALITÉ	
Demandes emprunteurs			Demandes prêteurs			Animation	Promotion	Nb. d'appels	Temps total (en hr.)	Per capita	Superficie du local (m <sup>2</sup> )	% d'atteinte de la norme	Collection locale	Collection déposée	Total	Per capita	Nb. d'heures	Nb. de séances	Nombre	Formations et ateliers		Rencontres et événements
Demandes totales	Réponses positives	% de demandes acceptées	Demandes totales	Réponses positives	% de demandes acceptées																	
152	116	76%	88	69	78%	21	5	35	2:54	16,68 \$	255	116%	2 396	5 054	7 450	3,34	12,5	5	11	2	3	4
10	10	100%	74	51	69%	8	3	30	3:08	0,00 \$	188	88%	1 694	4 204	5 898	2,75	4,5	3	10	2	2	2
88	61	69%	142	47	33%	270	17	106	7:54	12,90 \$	164	69%	3 309	3 632	6 941	2,80	16,5	6	12	3	4	4
46	31	67%	101	79	78%	43	7	28	1:20	9,55 \$	180	88%	870	4 001	4 871	2,34	8,0	4	10	4	2	3
125	111	89%	141	85	60%	21	9	38	4:16	51,49 \$	167	86%	8 214	3 420	11 634	5,12	44,0	11	3	2	3	5
130	103	79%	113	100	88%	4	8	176	16:20	12,04 \$	195	73%	3 855	5 130	8 985	3,12	6,0	3	15	5	3	3
117	88	75%	64	0	0%	0	4	9	0:40	N/D	234	109%	1 084	4 780	5 864	2,74	6,0	3	ND	2	2	3
369	283	77%	163	138	85%	60	5	99	10:27	12,60 \$	178	66%	4 827	4 307	9 134	3,27	10,0	3	14	4	4	3
161	122	76%	92	55	60%	2	5	42	3:39	9,06 \$	198	96%	2 516	4 125	6 641	3,25	6,0	2	7	3	3	3
98	74	76%	205	82	40%	15	5	51	6:27	N/D	122	59%	3 147	4 728	7 875	3,80	6,0	3	5	1	1	3
48	42	88%	106	87	82%	3	5	24	0:54	8,18 \$	235	109%	1 476	4 352	5 828	2,71	5,5	2	2	3	3	3
60	41	68%	185	23	12%	2	4	30	3:02	11,71 \$	147	55%	4 608	4 558	9 166	3,33	6,5	3	4	3	1	2
<b>1 404</b>	<b>1 082</b>		<b>1 474</b>	<b>816</b>		<b>449</b>	<b>77</b>	<b>668</b>	<b>61:01</b>				<b>37 996</b>	<b>52 291</b>	<b>90 287</b>				<b>93</b>	<b>34</b>	<b>31</b>	
117	90	78%	123	68	57%	37,42	6,42	55,67	5:05	14,42 \$	188,58	85%	3 166	4 358	7 524	3,21	11	4,00	8,45	2,83	2,58	
138	97	70%	334	97	29%	143	25	45	3:41	13,53 \$	417	84%	6 772	5 757	12 529	2,47	21,0	8	8	6	2	3
255	168	66%	115	58	50%	52	10	71	4:22	7,84 \$	293	92%	1 604	5 339	6 943	2,20	5,0	3	14	4	2	2
391	255	65%	250	128	51%	27	6	44	5:27	N/D	400	132%	13 158	2 157	15 315	4,83	20,5	8	10	1	1	5
181	128	71%	124	92	74%	5	6	39	1:34	9,62 \$	279	77%	4 550	5 609	10 159	2,71	8,5	5	8	0	1	2
311	245	79%	154	124	81%	83	23	53	6:39	15,89 \$	247	43%	6 217	4 002	10 219	1,68	24,0	3	10	4	4	3
<b>1 276</b>	<b>893</b>		<b>977</b>	<b>499</b>		<b>310</b>	<b>70</b>	<b>252</b>	<b>21:43</b>				<b>32 301</b>	<b>22 864</b>	<b>55 165</b>				<b>50</b>	<b>15</b>	<b>10</b>	
255	179	70%	195	100	57%	62,00	14,00	50,40	4:20	11,72 \$	327,20	86%	6 460	4 573	11 033	2,78	16	5,40	10,00	3,00	2,00	
<b>4 818</b>	<b>3 611</b>		<b>5 110</b>	<b>2 820</b>		<b>1047</b>	<b>298</b>	<b>2068</b>	<b>210:53</b>				<b>142 771</b>	<b>173 806</b>	<b>316 577</b>				<b>303</b>	<b>104</b>	<b>99</b>	
94	71	77%	100	55	56%	20,53	5,84	40,55	4:08	11,75 \$	157	88%	2 799	3 408	6 207	5,62	6,59	2,75	5,94	2,04	1,94	







Municipalité	Représentant(e)	Responsable
Albanel	Isabelle Thibeault	Caroline Lavoie
Alma	Véronique Fortin	
Delisle		Françoise Bouchard
Saint-Cœur-de-Marie		Martine Gobeil*
Bégin	Stécy Potvin	Marie-Joséphine Thériault
Chambord	Diane Hudon	Andrée Chiasson
Chapais	Lucie Tremblay	Doris Dubé
Desbiens	Gilbert Doucet	Régine Brassard
Girardville	Claudette Martel	Denyse Dubé
Hébertville	Marc Richard	Denise Vaillancourt
Hébertville-Station	Valérie Villeneuve	Francine Larouche
La Doré	Katia Duchesne	Colombe Tremblay
Labrecque	Audrey Roy	Denise Villeneuve
Lac-Bouchette	Caroline Roberge	Lucie Paradis
Lamarche	Pierrot Lessard	Hélène Bouchard
L'Anse-Saint-Jean	Chloé Bonnette	Germaine Boudreault
Larouche	Pascal Thivierge	Sylvie Voisine
L'Ascension-de-N.S.	Lise Blackburn	Michelle Dessureault
Mashteuiatsh	Nathalie Larouche	Johanne Langlais
Métabetchouan-Lac-à-la-Croix	Sylvain Lavoie	
Lac-à-la-Croix		Lisette Fortin*
Métabetchouan		France Raymond
Normandin	Annie Vaillancourt	Eric Bherer
Notre-Dame-de-Lorette	Edith Lalancette	Georgette Bouchard
Péribonka	Maxime Goulet	Cynthia Gauthier
Petit-Saguenay	Clara Lavoie	Aurore Gagné
Rivière-Éternité	Sylvain Boudreault	Lucie Gagné
Saguenay	Jonathan Tremblay	
Laterrière		Lise Tremblay
Shipshaw		Ginette Tremblay*
Saint-Ambroise	Nathalie Girard	Carole Gagné
Saint-André-du-LSJ	Marie-Andrée Brassard	Hélène Gaudreault
Saint-Augustin	Annie-Claude Larouche	Pauline Fortin
Saint-Bruno	Katie Desbiens	Huguette Hudon
Saint-Charles-de-Bourget	Ève Larouche	Louise Breton
Saint-David-de-Falardeau	Sylvie Larouche	Francine Allard
Saint-Edmond-les-Plaines	Josée Lavoie	Lucie Côté
Sainte-Élisabeth-de-Proulx	Marcel Gauthier	Johanne Bouchard
Sainte-Hedwidge	Marie Gagnon	Thérèse Langlais Couture
Sainte-Jeanne-d'Arc	François Théberge	Antonyne St-Pierre
Sainte-Monique	Suzanne Larouche	Normande Gauthier
Sainte-Rose-du-Nord	Suzan Lecours	Marie-Josée Paradis
Saint-Eugène-d'Argenteau	Lucie Guimond	Angèle Labrecque
Saint-Félix-d'Otis	Michel Roberge	Denis Otis
Saint-François-de-Sales	Nancy Tremblay	Myriam Simard
Saint-Fulgence	Dominique Baillargeon	Lise Gauthier
Saint-Gédéon	Suzy Lessard	Monia Simard
Saint-Henri-de-Taillon	Serge Hudon	Andrée-Anne Boisvert
Saint-Honoré	Silvy Lapointe	Hélène Chaput
Saint-Ludger-de-Milot	Annie Bergeron	Martine Mercier
Saint-Nazaire	Johanne Lavoie	Sandra Guay
Saint-Prime	Brigitte Gagné	Claudette Tremblay
Saint-Stanislas	Nancy Savard	Line Laprise
Saint-Thomas-Didyme	Alain Tremblay	Denise Bergeron

## Les membres au 31 mars 2019

### Bibliothèques associées

Municipalité	Représentant(e)
Dolbeau-Mistassini	Pauline Lapointe
Roberval	Tania Desbiens
Saint-Félicien	Bruno Forget*

\* Membres non-votants

### La mission

Le Centre régional de services aux bibliothèques publiques du Saguenay–Lac-Saint-Jean est un organisme de développement culturel dont la mission est de favoriser l'établissement, le maintien et le développement de bibliothèques publiques sur son territoire et de soutenir le réseau de ces bibliothèques.

### Le cadre institutionnel

Le Centre régional de services aux bibliothèques publiques du Saguenay–Lac-Saint-Jean est une corporation privée sans but lucratif, en convention de services avec les municipalités membres, financée en partie par des subventions du Ministère de la Culture et des Communications, et administrée par une assemblée générale et un conseil d'administration.

### Centre régional de services aux bibliothèques publiques du Saguenay-Lac-Saint-Jean

100, rue Price Ouest,  
Alma (Québec) G8B 4S1  
Téléphone : 418 662-6425  
Télécopieur : 418 662-7593  
[www.reseaubiblioslsj.qc.ca](http://www.reseaubiblioslsj.qc.ca)

MEMBRE DU  
RÉSEAU BIBLIO  
DU QUÉBEC

